



## บันทึกข้อความ

ส่วนราชการ โรงพยาบาลเมืองปาน กลุ่มงานบริหารทั่วไป โทร. ๐ ๕๔๒๗ ๖๐๘๑

ที่ ลป ๐๐๓๒/ ๕๕๒

วันที่ ๑๕ ธ.ค. ๒๕๖๑

เรื่อง ขอรายงานผลการวิเคราะห์ผลการจัดซื้อจัดจ้างในรอบ ปีงบประมาณ ๒๕๖๑ และขออนุญาตเผยแพร่บนเว็บไซต์

เรียน ผู้อำนวยการโรงพยาบาลเมืองปาน

ด้วย งานพัสดุ กลุ่มงานบริหารทั่วไป โรงพยาบาลเมืองปาน ได้ดำเนินการจัดซื้อจัดจ้าง ประจำปีงบประมาณ ๒๕๖๑ แล้ว ดังนั้น ได้จัดทำผลวิเคราะห์การจัดซื้อจัดจ้าง เพื่อนำมาปรับปรุงการจัดซื้อจัดจ้างในปีงบประมาณ พ.ศ.๒๕๖๒ นั้น

ดังนั้น จึงขออนุมัตินำผลวิเคราะห์การจัดซื้อจัดจ้างดังกล่าว ส่งขึ้นเว็บไซต์ของโรงพยาบาลเมืองปาน ตามรายละเอียดที่แนบมาพร้อมบันทึกนี้

จึงเรียนมาเพื่อโปรดทราบ และพิจารณาอนุมัติต่อไป

(นางสาวพินญาดา ด่วงสาร)  
นักจัดการงานทั่วไปปฏิบัติการ

เห็นควรนำความเสี่ยง และแนวทางการแก้ไขไปใช้ในการจัดซื้อจัดจ้าง ปี ๒๕๖๑ เข้าแก้ไขในระบบควบคุมภายใน

พันโท   
(ศุภชัย ชุสุวรรณ)

นายแพทย์ชำนาญการ รักษาการในตำแหน่ง  
ผู้อำนวยการโรงพยาบาลเมืองปาน

รายงานการวิเคราะห์

ผลการจัดซื้อจัดจ้าง

ปีงบประมาณ ๒๕๖๑

โรงพยาบาลเมืองปาน

อำเภอเมืองปาน จังหวัดลำปาง

## คำนำ

โรงพยาบาลเมืองปาน จังหวัดลำปาง ได้จัดทำรายงานการวิเคราะห์ผลการจัดซื้อ/จัดจ้าง ตามแผนประจำปีงบประมาณ ๒๕๖๑ เพื่อให้มีการนำผลการวิเคราะห์ไปปรับปรุงและพัฒนากระบวนการปฏิบัติงาน โดยเฉพาะอย่างยิ่งการจัดซื้อจัดจ้างที่ต้องแสดงถึงความโปร่งใส ตรวจสอบได้ในการดำเนินงาน เพื่อให้มีประสิทธิภาพ ประสิทธิผล และเกิดประโยชน์สูงสุดต่อภาครัฐ และนำข้อมูลที่ได้จากการวิเคราะห์ดังกล่าวไปเป็นแนวทางการดำเนินงานและนำไปปรับปรุง ในปีงบประมาณ ๒๕๖๒ ต่อไป

ผู้จัดทำ

งานพัสดุ กลุ่มงานบริหารทั่วไป

โรงพยาบาลเมืองปาน

## สารบัญ

หน้า

บทที่ ๑ บทนำ

บทที่ ๒ ผลการดำเนินการจัดหาพัสดุ ประจำปีงบประมาณ พ.ศ.๒๕๖๑

บทที่ ๓ สรุปและวิเคราะห์ผลการจัดหาพัสดุ ประจำปีงบประมาณ พ.ศ.๒๕๖๑

(วิเคราะห์ความเสี่ยง / ปัญหาอุปสรรค / ประหยัดงบประมาณ)

บทที่ ๔ แนวทางแก้ไขในการปรับปรุงกระบวนการจัดซื้อจัดจ้าง

## บทที่ ๑ บทนำ

โรงพยาบาลเมืองปาน ได้จัดทำรายงานการวิเคราะห์การจัดซื้อจัดจ้าง ประจำปีงบประมาณ ๒๕๖๑ จากข้อมูลการจัดซื้อจัดจ้างทุกแหล่งงบประมาณ ทุกวิธีการที่ดำเนินการโดย งานพัสดุ กลุ่มงานบริหารทั่วไป กลุ่มงานเภสัชกรรมและคุ้มครองผู้บริโภค กลุ่มการพยาบาล กลุ่มงานทันตกรรม และกลุ่มงานเทคนิคการแพทย์ เพื่อให้เป็นไปตามเกณฑ์ มาตรฐานการประเมินคุณธรรมและความโปร่งใส ในการดำเนินงานของหน่วยงานภาครัฐ (Integrity and Transparency Assessment : ITA) ที่กำหนดให้ส่วนราชการที่มีการวิเคราะห์การจัดซื้อจัดจ้างที่มีการดำเนินงานในปีงบประมาณที่ผ่านมา ทั้งนี้เพื่อเป็นการวิเคราะห์ความเสี่ยง ปัญหาอุปสรรคต่างๆ ในการดำเนินงาน เพื่อนำมาพัฒนา ปรับปรุงการดำเนินงาน และเป็นข้อมูลในการวางแผนปฏิบัติการจัดซื้อจัดจ้างในปีงบประมาณต่อไป ทั้งยังเป็นการป้องปรามการเกิดปัญหาการทุจริตคอร์รัปชันในส่วนการจัดซื้อในโรงพยาบาลอีกทางหนึ่ง

รายงานการวิเคราะห์การจัดซื้อจัดจ้างฉบับนี้ ประกอบด้วยการจัดซื้อจัดจ้างด้วยวิธีต่าง ๆ ตามหมวดเงินงบประมาณ และเงินนอกงบประมาณ มีการวิเคราะห์เชิงปริมาณ และเชิงคุณภาพ สรุปปัญหา อุปสรรค ข้อจำกัดในการจัดซื้อจัดจ้าง และข้อเสนอแนวทางปรับปรุงประสิทธิภาพของการจัดหาพัสดุเพื่อให้หน่วยงานต่าง ๆ ที่เกี่ยวข้องในโรงพยาบาลเมืองปาน นำไปใช้ประโยชน์ในการดำเนินงานต่อไป

บทที่ ๒ สรุปผลการดำเนินการจัดหาพัสดุ ประจำปีงบประมาณ พ.ศ.๒๕๖๑

๒.๑ ภาพรวมการจัดซื้อพัสดุประจำปีงบประมาณ ๒๕๖๑

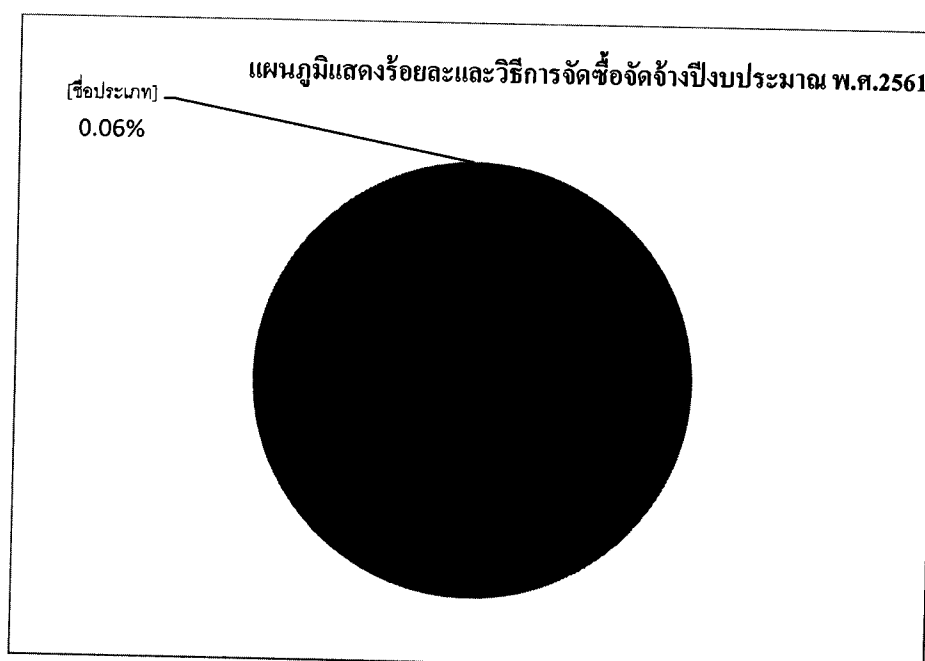
การจัดซื้อพัสดุในโรงพยาบาลเมืองปาน แบ่งออกเป็น ๓ ศูนย์การสั่งซื้อ คือ

๑. วัสดุทั่วไป หน่วยงานพัสดุ กลุ่มงานบริหารทั่วไป เป็นผู้จัดซื้อ
๒. ยาและเวชภัณฑ์มีใช้ยา กลุ่มงานเภสัชกรรมและคุ้มครองผู้บริโภค เป็นผู้จัดซื้อ
๓. วัสดุการแพทย์ ชั้นสูตร ทันตกรรม กลุ่มงานการพยาบาลเป็นผู้จัดซื้อ

โดยให้ออกเลขการสั่งซื้อรวมเป็น ๓ ศูนย์เดียว โดยมีผลการดำเนินงานในปีงบประมาณ ๒๕๖๑ ดังนี้  
ตารางที่ ๑ แสดงจำนวนครั้งจำแนกตามวิธีจัดซื้อจัดจ้าง ประจำปีงบประมาณ พ.ศ.๒๕๖๑

วิธีการจัดซื้อจัดจ้าง	จำนวนครั้ง	ร้อยละ
เฉพาะเจาะจง	๑,๕๘๒	๙๙.๙๔
ประกวดราคาด้วยวิธีทางอิเล็กทรอนิกส์ E-bidding	๑	๐.๐๖
รวม	๑,๕๘๓	๑๐๐

ในปีงบประมาณ ๒๕๖๑ โรงพยาบาลเมืองปาน ได้ดำเนินการจัดซื้อจัดจ้างจำนวน ๑,๕๘๓ ครั้ง พบว่าวิธีการจัดซื้อจัดจ้างที่มีจำนวนครั้งสูงสุด ได้แก่ วิธีเฉพาะเจาะจง จำนวน ๑,๕๘๒ ครั้ง คิดเป็นร้อยละ และวิธีประกวดราคาด้วยวิธีทางอิเล็กทรอนิกส์ e-bidding ๑ ครั้ง



๒.๒ การจัดซื้อด้วยเงินงบประมาณ (งบค่าเสื่อม)

โรงพยาบาลเมืองปาน ได้รับจัดสรรงบประมาณ ค่าบริการทางการแพทย์ที่เบิกจ่ายในลักษณะงบบุคลากร (งบค่าเสื่อม) ๗๐% , ๒๐% โดยเป็นงบบุคลากร(ค่าเสื่อม) ปี ๒๕๖๑ ที่ยังไม่ได้ดำเนินการยกมาเป็น เงิน ๑,๘๗๘,๕๒๐.๔๙ บาท แบ่งเป็นงบบุคลากร(ค่าเสื่อม) ปี ๒๕๖๑ งบจังหวัด ๒๐% ๖๓๘,๕๐๐ บาท และงบบุคลากร ๗๐% ๑,๘๗๘,๕๒๐.๔๙ บาท รวมเป็นเงินทั้งสิ้น ๒,๕๑๗,๐๒๐.๔๙ บาท โดยมีการจัดทำแผนการจัดจ้าง ๑๔ รายการ

ตารางที่ ๒ แสดงแผนการจัดซื้อจัดจ้างด้วยเงินงบประมาณ ประจำปีงบประมาณ พ.ศ.๒๕๖๑

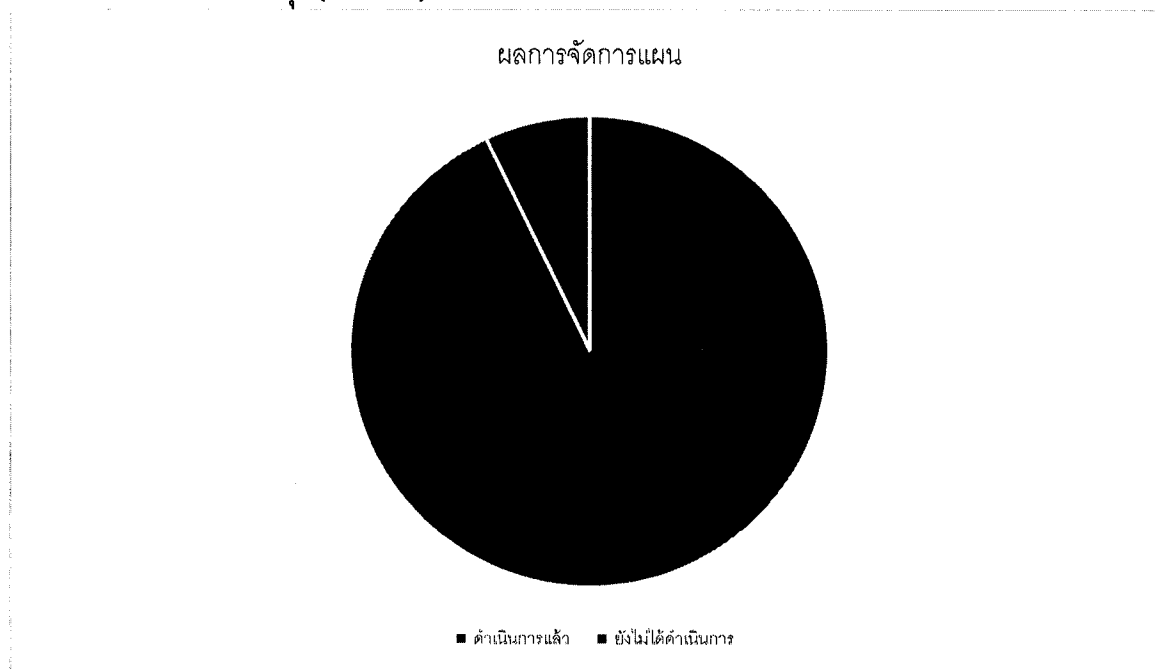
จำนวน โครงการ	วิธีการจัดซื้อจัดจ้าง	
	เฉพาะเจาะจง	วิธีประกวดราคา อิเล็กทรอนิกส์ E-bidding
การจัดซื้อ	-	-
การจัดจ้าง	๑๔	-
รวม	๑๔	-

หมายเหตุ เมื่อได้รับการจัดสรรและโอนงบประมาณมาได้มีการดำเนินการจัดซื้อตามแผนงานดังกล่าวซึ่งมีผลการดำเนินงาน ดังตารางที่ ๓

ตารางที่ ๓ แสดงผลการจัดซื้อจัดจ้างด้วยเงินงบประมาณ ประจำปีงบประมาณ พ.ศ.๒๕๖๑

วิธีการ จัดหา	จำนวน โครงการ	ผลการจัดหาตามแผน		ผลการดำเนินการ			
		เป็นไปตาม แผน	ไม่ เป็นไป ตามแผน	วงเงิน	จัดหาได้	งบประมาณ คงเหลือ	ประหยัด งบประมาณ ได้
การจัดซื้อ							
การจัดจ้าง	๑๔	๑๓	๑	๒,๕๓๙,๕๐๐	๖๓๘,๕๐๐	๑,๙๐๑,๐๐๐	๐
รวม	๒๖	๑๘	๗	๒,๕๓๙,๕๐๐	๖๓๘,๕๐๐	๑,๙๐๑,๐๐๐	๐

### การจัดซื้อด้วยเงินงบประมาณ(ค่าเสื่อม)



จากตารางจะเห็นว่าโรงพยาบาลเมืองปาน สามารถดำเนินการจัดจ้างได้ตามแผนการจัดหาด้วยเงินงบประมาณ (ค่าเสื่อม) ๑๔ รายการ ดำเนินการเสร็จสิ้น ๑๓ รายการ คิดเป็นร้อยละ ๙๓ ยังไม่ได้ดำเนินการ ๑ รายการ คิดเป็นร้อยละ ๗ ยังไม่สามารถสรุปการประหยัดเงินงบประมาณได้ เนื่องจากยังเหลือการจัดจ้างโดยวิธี E-bidding อีก ๑ รายการ

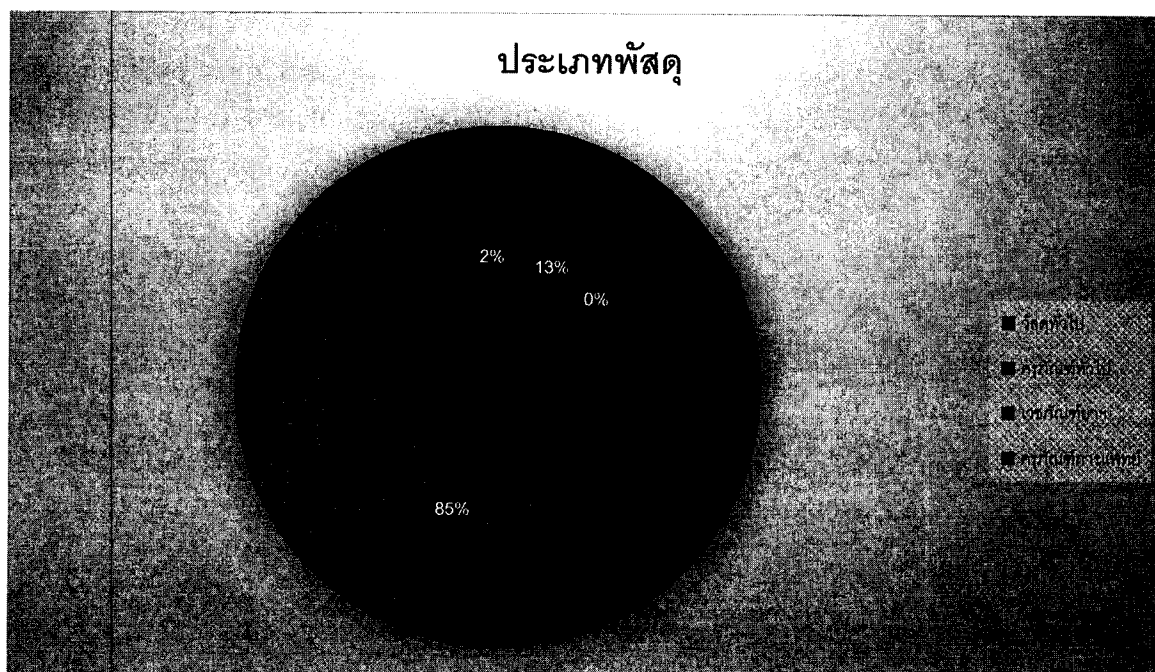


### ๒.๓ การจัดซื้อด้วยเงินนอกงบประมาณ (เงินบำรุงโรงพยาบาล)

โรงพยาบาลเมืองปาน ได้จัดสรรเงินนอกงบประมาณ(เงินบำรุง) สำหรับจัดหา วัสดุการแพทย์ วัสดุชั้นสูง วัสดุทันตกรรม วัสดุทั่วไป ให้บริการแก่ผู้ป่วย และใช้ในการดำเนินงานตามปกติของโรงพยาบาล ในปีงบประมาณ พ.ศ.๒๕๖๑ ได้จัดสรรเงินบำรุงไว้ทั้งสิ้น ๔๙,๑๑๑,๓๔๐ บาท รายละเอียดดังตารางที่ ๔ ตารางที่ ๔ แสดงแผนจัดซื้อจัดจ้างด้วยเงินบำรุง โรงพยาบาลเมืองปาน ประจำปีงบประมาณ พ.ศ.๒๕๖๑

ประเภทพัสดุ	วงเงินที่ได้รับอนุมัติตามแผน(บาท)	ร้อยละ
วัสดุทั่วไป	๑,๖๓๐,๐๐๐	๙.๗๗
ครุภัณฑ์ทั่วไป	๔๐,๓๓๐	๐.๒๔
เวชภัณฑ์ยาและวัสดุการแพทย์	๑๐,๖๓๔,๓๒๐	๖๓.๗๖
ครุภัณฑ์การแพทย์	๒๓๒,๓๐๐	๑.๓๙
งานจ้างทั่วไป	๒,๕๙๖,๓๐๐	๑๕.๕๗
งานจ้างด้านการแพทย์	๑,๕๔๖,๕๖๐	๙.๒๗
รวม	๑๖,๖๗๙,๘๑๐	๑๐๐

วงเงินที่ได้รับอนุมัติตามแผนแบ่งเป็นสองหมวดได้แก่ วัสดุทั่วไปและเวชภัณฑ์ยา/วัสดุการแพทย์ โดยหมวดวัสดุทั่วไปได้รับอนุมัติตามแผนเงิน ๑,๖๓๐,๐๐๐ บาท คิดเป็นร้อยละ ๑๓ หมวดครุภัณฑ์ทั่วไป ๔๐,๓๓๐ บาท คิดเป็นร้อยละ ๐.๓๒ หมวดเวชภัณฑ์ยาและวัสดุการแพทย์ ๑๐,๖๓๔,๓๒๐ บาท คิดเป็นร้อยละ ๘๔.๘๒ หมวดครุภัณฑ์การแพทย์ ๒๓๒,๓๐๐ บาท คิดเป็นร้อยละ ๑.๘๕ ค่าจ้างทั่วไป ๒,๕๙๖,๓๐๐ บาท คิดเป็นร้อยละ ๑๕.๕๗ และงานจ้างด้านการแพทย์ ๑,๕๔๖,๕๖๐ บาท คิดเป็นร้อยละ ๙.๒๗



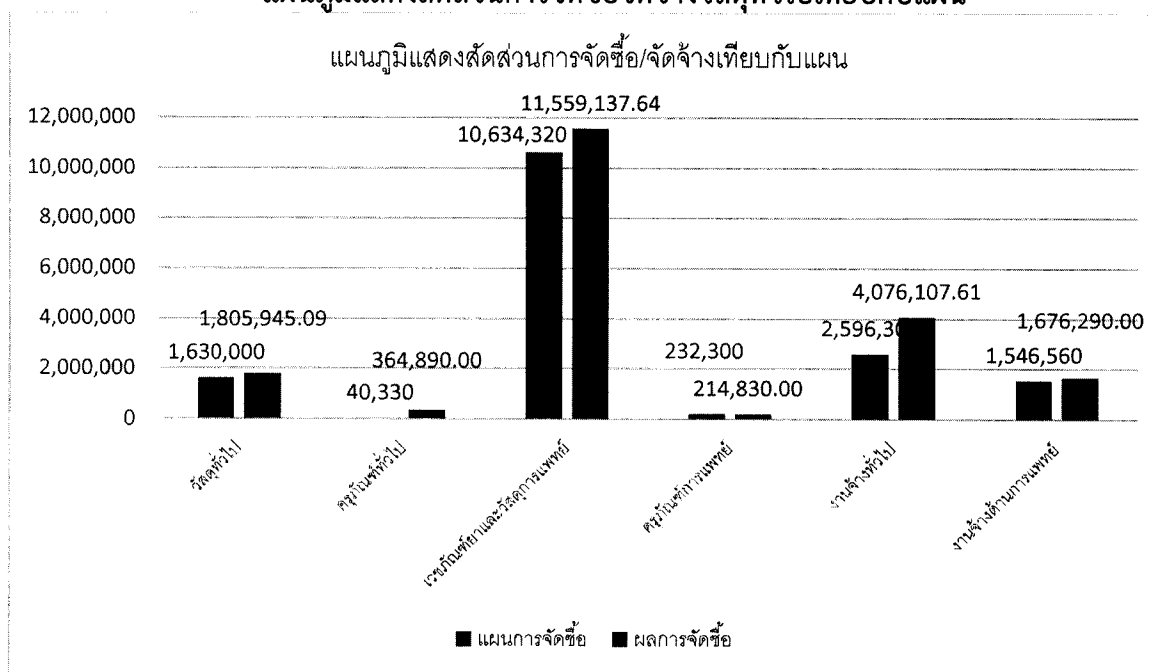
เมื่อได้รับการจัดสรรและอนุมัติแผนจัดซื้อโดยผู้บริหาร และเจ้าหน้าที่พัสดุได้ดำเนินการจัดซื้อจัดจ้างตามแผน  
ในปีงบประมาณ พ.ศ.๒๕๖๑ ตั้งแต่ ๑ ตุลาคม ๒๕๖๐ ถึง ๓๐ กันยายน ๒๕๖๑ โดยมีผลการดำเนินงาน ดัง  
ตารางที่ ๕

ตารางที่ ๕ แสดงผลการดำเนินการจัดซื้อ/จัดจ้าง ด้วยเงินบำรุง ประจำปีงบประมาณ พ.ศ.๒๕๖๑

ประเภทพัสดุ	วงเงินที่ได้รับ อนุมัติตามแผน (บาท)	ประเภทการ จัดซื้อจัดจ้าง	จำนวนเงินงบประมาณที่ใช้ ดำเนินการแล้ว(บาท)	ร้อยละการ จัดซื้อตาม แผน
วัสดุทั่วไป	๑,๖๓๐,๐๐๐	เฉพาะเจาะจง	๑,๘๐๕,๙๔๕.๐๙	๑๑๐.๗๙
ครุภัณฑ์ทั่วไป	๔๐,๓๓๐	เฉพาะเจาะจง	๓๖๔,๘๙๐.๐๐	๙๐๔.๗๖
เวชภัณฑ์ยาและวัสดุ การแพทย์	๑๐,๖๓๔,๓๒๐	เฉพาะเจาะจง	๑๑,๕๕๙,๑๓๗.๖๔	๑๐๘.๗๐
ครุภัณฑ์การแพทย์	๒๓๒,๓๐๐	เฉพาะเจาะจง	๒๑๔,๘๓๐.๐๐	๙๒.๔๘
งานจ้างทั่วไป	๒,๕๙๖,๓๐๐	เฉพาะเจาะจง	๔,๐๗๖,๑๐๗.๖๑	๑๕๗.๐๐
งานจ้างด้านการแพทย์	๑,๕๔๖,๕๖๐	เฉพาะเจาะจง	๑,๖๗๖,๒๙๐.๐๐	๑๐๘.๓๙
<b>รวม</b>	<b>๑๖,๖๗๙,๘๑๐</b>		<b>๑๙,๖๙๗,๒๐๐.๓๔</b>	<b>๑๑๘.๐๙</b>

จากตารางที่ ๕ พบว่าในประเภทวัสดุทุกประเภทภาพรวมจัดซื้อดำเนินการได้ร้อยละ ๑๑๘.๐๙ ของแผนการ  
จัดจ้าง ซึ่งจากการดำเนินการจัดซื้อ/จัดจ้าง ด้วยเงินบำรุง ทุกประเภทพัสดุ ได้ดำเนินการเกินแผนจัดซื้อที่ตั้งไว้  
โดยเฉพาะครุภัณฑ์ทั่วไป ที่ต้องดำเนินการตามนโยบายโครงการ Paper Less ของกระทรวงสาธารณสุขจึงทำ  
ให้เกินแผนที่วางไว้จำนวนมาก

### แผนภูมิแสดงสัดส่วนการจัดซื้อจัดจ้างวัสดุทั่วไปเทียบกับแผน



เมื่อทำวิเคราะห์การดำเนินงานพบว่า การจัดซื้อวัสดุทั่วไปและครุภัณฑ์ทั่วไปสูงกว่าแผน เนื่องจากโรงพยาบาลเมืองปาน ได้ดำเนินการตามโครงการ Paper Less มาใช้ในโรงพยาบาลตามนโยบายของกระทรวง และสำนักงานสาธารณสุขจังหวัดลำปาง ซึ่งทางโรงพยาบาลไม่ได้ประมาณการตั้งแผนตรงนี้ได้ตั้งแต่ต้นปี จึงทำให้ปลายปีมีผลการดำเนินจัดซื้อจัดจ้างที่เกินแผนที่ตั้งไว้ ส่วนการจัดซื้อเวชภัณฑ์ยาและวัสดุการแพทย์สูงกว่าแผนเนื่องจากแผนที่ตั้งไว้ค่อนข้างที่จะต่ำหากเปรียบเทียบกับยอดจัดซื้อในปีงบประมาณ ๒๕๖๐ และค่าจ้างทั่วไป ได้มีการจ้างเหมาบุคลากร เช่น พนักงานขับรถยนต์ พนักงานการเงิน คนงาน เพื่อทดแทนคนเดิมที่ลาออกไปหรือเกษียร เนื่องจาก สสจ.ไม่อนุมัติให้จ้างทดแทนเป็นเจ้าหน้าที่ของโรงพยาบาล

บทที่ ๓ สรุปและวิเคราะห์ผลการจัดหาพัสดุ ประจำปีงบประมาณ พ.ศ.๒๕๖๑  
(วิเคราะห์ความเสี่ยง/ปัญหาอุปสรรค/ประหยดงบประมาณ)

การจัดซื้อจัดจ้างพัสดุในโรงพยาบาลเมืองปาน แบ่งพัสดออกเป็น ๒ ประเภท ได้แก่ วัสดุทั่วไปและเวชภัณฑ์ยาและวัสดุทางการแพทย์ ซึ่งมีหน่วยงานรับผิดชอบจัดทำแผนและดำเนินการตามแผนจำนวน ๕ หน่วยงานได้แก่ งานพัสดุกลุ่มงานบริหารทั่วไป กลุ่มงานเภสัชกรรมและคุ้มครองผู้บริโภค กลุ่มงานการพยาบาล กลุ่มงานทันตกรรม กลุ่มงานเทคนิคการแพทย์ ซึ่งในปีงบประมาณ พ.ศ.๒๕๖๑ มีการจัดทำแผนจัดซื้อจัดจ้างพัสดุ เป็นเงิน ๑๘,๕๕๘,๓๓๐.๕๐ บาท โดยแยกเป็นเงินงบประมาณค่าเสื่อม ๑,๘๗๘,๕๒๐.๔๙ บาท เงินนอกงบประมาณ(เงินบำรุงโรงพยาบาล) ๑๖,๖๗๙,๘๑๐ บาท ซึ่งมีผลการดำเนินงาน ดังนี้

๑. เงินงบประมาณค่าเสื่อม ได้รับการจัดสรรให้ปรับปรุงสิ่งก่อสร้าง จำนวน ๑๔ รายการ เป็นเงิน ๑,๘๗๘,๕๒๐.๔๙ บาท ดำเนินการจัดซื้อจัดจ้างจำนวน ๑๓ รายการ ด้วยวิธีเฉพาะเจาะจง จากการวิเคราะห์การดำเนินงานดังกล่าวพบว่าในส่วนของ การปรับปรุง รพ.สต.ทางโรงพยาบาลได้ออนเงินไปให้ รพ.สต. ดำเนินการจัดจ้างเอง ทำให้ไม่สามารถประหยดงบประมาณได้ เนื่องจาก รพ.สต.ในเขตอำเภอเมืองปานอยู่ในเขตพื้นที่ห่างไกลการขนส่งวัสดุและช่างที่มีฝีมือยังขาดแคลนทำให้ต่อราคาได้ยาก และยังมีรายการที่ยังไม่แล้วเสร็จอยู่ ๑ รายการ เนื่องจากมีปัญหาการไม่เข้าทำสัญญาของบริษัทที่ e-bidding ต้องดำเนินการให้แล้วเสร็จภายใน ๓๐ กันยายน ๒๕๖๒

๒. เงินนอกงบประมาณ (เงินบำรุงโรงพยาบาล) ได้รับจัดสรรเงินบำรุงในการจัดซื้อจัดจ้างพัสดุ จำนวน ๑๖,๖๗๙,๘๑๐ บาท โดยแบ่งออกเป็น ๒ ประเภท ได้แก่

๒.๑ หมวดวัสดุทั่วไป ได้รับจัดสรรเงินบำรุงเพื่อจัดซื้อจัดจ้างและมีการดำเนินการ ดังนี้

ประเภทพัสดุ	วงเงินที่ได้รับอนุมัติตามแผน (บาท)	ประเภทการจัดซื้อจัดจ้าง	จำนวนเงินงบประมาณที่ใช้ดำเนินการแล้ว(บาท)	ร้อยละการจัดซื้อตามแผน
วัสดุทั่วไป	๑,๖๓๐,๐๐๐	เฉพาะเจาะจง	๑,๘๐๕,๙๕๕.๐๙	๑๑๐.๗๙
ครุภัณฑ์ทั่วไป	๔๐,๓๓๐	เฉพาะเจาะจง	๓๖๔,๘๙๐.๐๐	๙๐๔.๗๖
งานจ้างทั่วไป	๒,๕๙๖,๓๐๐	เฉพาะเจาะจง	๔,๐๗๖,๑๐๗.๖๑	๑๕๗.๐๐
รวม	๔,๒๖๖,๖๓๐		๖,๒๔๖,๙๕๒.๗๐	๑๔๖.๔๑

๒.๒ หมวดเวชภัณฑ์และวัสดุการแพทย์ ได้รับจัดสรรเงินบำรุงเพื่อจัดซื้อจัดจ้างและมีการดำเนินการดังนี้

ประเภทพัสดุ	วงเงินที่ได้รับอนุมัติตามแผน (บาท)	ประเภทการจัดซื้อจัดจ้าง	จำนวนเงินงบประมาณที่ใช้ดำเนินการแล้ว(บาท)	ร้อยละการจัดซื้อตามแผน
เวชภัณฑ์ยาและวัสดุทางการแพทย์	๑๐,๖๓๔,๓๒๐	เฉพาะเจาะจง	๑๑,๕๕๙,๑๓๗.๖๔	๑๐๘.๗๐
ครุภัณฑ์การแพทย์	๒๓๒,๓๐๐	เฉพาะเจาะจง	๒๑๔,๘๓๐.๐๐	๙๒.๔๘
งานจ้างด้านการแพทย์	๑,๕๔๖,๕๖๐	เฉพาะเจาะจง	๑,๖๗๖,๒๙๐.๐๐	๑๐๘.๓๙
รวม	๑๒,๔๑๓,๑๘๐		๑๓,๔๕๐,๒๕๗.๖๔	๑๐๘.๓๕

จากการวิเคราะห์ผลการจัดซื้อพัสดุทั้ง ๒ ประเภท มีการดำเนินการจัดซื้อเกินแผนอยู่ เนื่องจากในปี ๒๕๖๑ ได้ดำเนินการตามโครงการ Paper Less มาใช้ในโรงพยาบาลตามนโยบายของกระทรวง และสำนักงานสาธารณสุขจังหวัดลำปาง ซึ่งทางโรงพยาบาลไม่ได้ประมาณการตั้งแผนตรงนี้ไว้ตั้งแต่ต้นปี จึงทำให้ปลายปีมีผลการดำเนินจัดซื้อจัดจ้างที่เกินแผนที่ตั้งไว้ ส่วนการจัดซื้อเวชภัณฑ์ยาและวัสดุการแพทย์สูงกว่าแผนเนื่องจากแผนที่ตั้งไว้ค่อนข้างที่จะต่ำหากเปรียบเทียบกับยอดจัดซื้อในปีงบประมาณ ๒๕๖๐ และค่าจ้างทั่วไป ได้มีการจ้างเหมาบุคลากร เช่น พนักงานขับรถยนต์ พนักงานการเงิน คนงาน เพื่อทดแทนคนเดิมที่ลาออกไปหรือเกษียร เนื่องจาก สสจ.ไม่อนุมัติให้จ้างทดแทนเป็นเจ้าหน้าที่ของโรงพยาบาลทำให้หมวดค่าจ้างทั่วไปสูงกว่าแผนที่ตั้งไว้

หมวดครุภัณฑ์การแพทย์ สามารถประหยัดงบประมาณโดยไม่ต้องใช้งบประมาณของโรงพยาบาลประมาณ ๒๐๐,๐๐๐ บาท เนื่องจากได้รับสนับสนุนจากเงินบริจาคจากบุคคลภายนอก

#### **ปัญหาอุปสรรคและความเสี่ยงในการดำเนินงานจัดซื้อจัดจ้าง**

๑. การจัดซื้อด้วยเงินบงลงทุน(งบค่าเสื่อม) ไม่เป็นไปตามแผนเนื่องจากผู้ชนะการประกวดราคาวิธี e-bidding ไม่มาทำสัญญา ตอนนี้อยู่ในระหว่างการทำเป็นผู้ทำงาน
๒. ระบบการจัดซื้อจัดจ้างภาครัฐ e-GP มีปัญหาการเข้าใช้งานในบางเวลาทำให้การดำเนินงานล่าช้า
๓. การจัดซื้อจัดจ้างงบค่าเสื่อมล่าช้า มีการเปลี่ยนแปลง ทำให้เริ่มดำเนินการได้ล่าช้า
๔. มีนโยบายให้ปฏิบัติตามในช่วงกลางปีถึงปลายปีทำให้ยอดการจัดซื้อไปเป็นไปตามแผนงบประมาณที่วางไว้

#### บทที่ ๔ แนวทางแก้ไขในการปรับปรุงกระบวนการจัดซื้อจัดจ้าง

๑. กรมบัญชีกลางควรมีการจัดอบรมและยกตัวอย่างให้เห็นชัดเจนและรวมถึงการตีความในข้อระเบียบฯ เนื่องจากมีการประกาศใช้พระราชบัญญัติ และระเบียบว่าด้วยการจัดซื้อจัดจ้างว่าด้วยการบริหารพัสดุภาครัฐฯ ใหม่
๒. มีการติดตามและรายงานผลการดำเนินงานจัดซื้อจัดจ้างในการประชุมประจำเดือนของกรรมการบริหาร
๓. เจ้าหน้าที่พัสดุควรศึกษา พรบ.การจัดซื้อจัดจ้างและการบริหารพัสดุภาครัฐ พ.ศ.๒๕๖๐ กฎกระทรวง และระเบียบอื่นๆ ที่เกี่ยวข้อง เพื่อให้การปฏิบัติงานด้านการจัดซื้อจัดจ้างพัสดุเป็นไปอย่างถูกต้อง
๔. ให้แต่ละศูนย์การสั่งซื้อควบคุมกำกับการจัดซื้อ/จัดจ้างให้เป็นไปตามแผน ถ้ามีการจัดซื้อจัดจ้างนอกแผนต้องได้รับการอนุมัติก่อนทุกครั้ง
๕. ให้คณะกรรมการ CFO ควบคุม กำกับ การจัดทำแผนตั้งแต่ต้นปี ทั้งประมาณการด้านรายได้ รายจ่าย ให้เป็นแผนที่ดี มีคุณภาพ ใกล้เคียงและเหมาะสมกับสถานการณ์ของโรงพยาบาล เพื่อให้แผนที่ตั้งไว้มีประสิทธิภาพ